

Van Den Berg Beton BV

Contact Benny Littelink
 Address Postbus 81
 8100 AB Raalte, Netherlands
 Phone +31 572 346777
 Email ben.littelink@vandenbergbeton.nl
 Website www.vandenbergbeton.nl



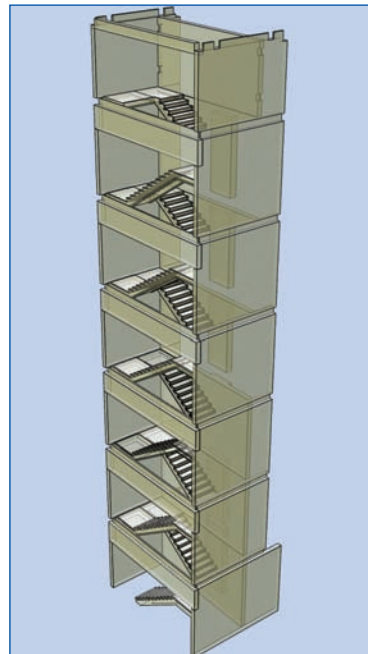
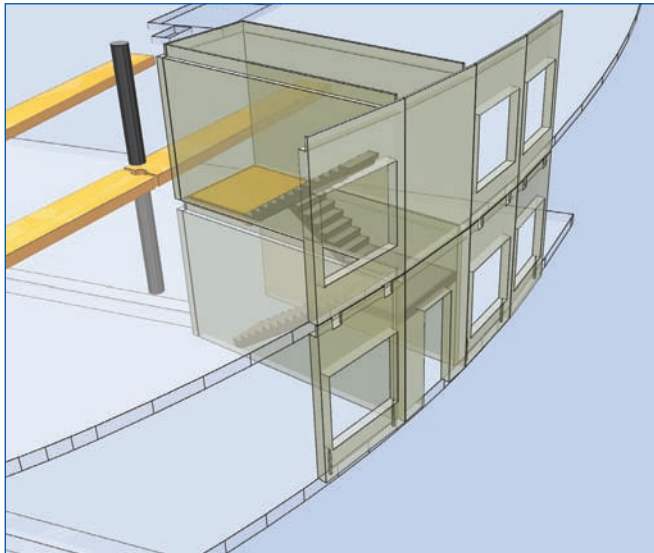
vandenBergBetonElementen bv

Van den Berg Beton b.v. bestaat sinds 1933. In de loop der jaren is de productie doorontwikkeld en al weer vele tientallen jaren is van den berg beton een volwaardige fabrikant van constructieve prefab betonelementen (kelders en bouwelementen). Met 60 medewerkers, een eigen modelmakerij hout en staal, eigen wapeningscentrale en eigen betonmortelproductie (geheel ZelfVerdichtendBeton) zijn we een serieuze partij!

Alle producten worden onder KOMO/KIWA certificaat vervaardigd en geleverd. Omdat we alle kennis en kunde in huis hebben kennen we korte

lijnen, snelle afstemming en zekere kwaliteit. De projecten waarop van den berg beton levert variëren van nieuwbouw van een woning (kelder) tot de complete constructie van scholen, ziekenhuizen en appartementengebouwen. (wanden, kolommen, balken, trappen, balkons galerijen).

Op het gebied van kelders is inmiddels een assortiment van ruim 100 standaardmaten (met standaardmallen) opgebouwd. Daarbuiten kan elke gewenste andere maat gemaakt worden. Op het gebied van projectmatige elementen is het aantal variaties eindeloos.



Short Description

Oval building 'Woman Child Centre'

As soon as Contractor van Wijnen Eibergen had been chosen to build the new part of the hospital, 'vandenBergBetonElementen bv' was contacted to produce all the prefabricated concrete elements. It took 3 months to design and engineer all the specific elements: floors, walls, stairs. Within this process the qualities of Allplan were used to their full extent, specifically to create 3D overall drawings of the whole building to check all the separate elements. The production started in January 2008 and by the end of June all elements were produced and transported to the site.

Project Information

Owner: Medisch Spectrum Twente
Architect: I.A.A. Architecten Enschede
General Contractor: Van Wijnen Eibergen BV
Engineering Office: Stael Partners Twente

Construction Start: 01/07/2007
Construction End: 01/03/2009
Location: Enschede, Netherlands



In opdracht van de Raad van bestuur van het MST (Medisch Spectrum Twente) is een structuurplan ontworpen voor de nieuwbouw en uitbreiding van het ziekenhuiscomplex, waarbij tegelijkertijd het parkeerprobleem moet worden opgelost. Tevens is ook de opdracht gegeven voor een nieuw te ontwikkelen hartkliniek.

Het huidige ziekenhuis heeft twee vestigingen in Enschede die met elkaar verbonden zijn door middel van een loopbrug. Het uitgangspunt van het plan is een topziekenhuis te ontwerpen dat is uitgerust met de modernste technieken.

Het 'Vrouw Kind Centrum' wordt een ovaalvormig gebouw bij het ziekenhuis aan de Haaksbergerstraat. In dit bijzondere centrum is alle medische zorg voor vrouw en kind samengebracht. De kinderartsen en gynaecologen houden er hun spreekuren. Er komen verloskamers waar zwangere vrouwen kunnen bevallen. Er worden kraamsuites gebouwd, waar vrouwen die net een baby hebben gekregen samen met hun partner en hun kindje kunnen verblijven. Er zijn afdelingen waar zieke kinderen en te vroeg geboren en zieke zuigelingen worden verpleegd. Met alles is rekening gehouden, zodat de zorg voor vrouw en kind optimaal is.

Bij de bouw van het 'Vrouw Kind Centrum' zijn veel partijen betrokken. Een aantal jaren geleden zijn de eerste plannen ontstaan op initiatief van een aantal artsen en afdelingshoofden van de huidige afdelingen

gynaecologie en kindergeneeskunde. Nadat er toestemming is gegeven om dit centrum op de locatie Haaksbergerstraat te bouwen is er een ontwerpfase gestart waarbij uiteindelijk voor het ontwerp van IAA-architecten is gekozen. Hierna werd een aanbestedingstraject gestart waarbij bouwbedrijven gevraagd werden offertes uit te brengen. Zo heeft ons ziekenhuis uiteindelijk besloten de opdracht te geven aan bouwbedrijf Van Wijnen.

Het adviesbureau R.T.B. Van Heugten zorgt voor het programma van eisen op het gebied van elektra, water en technische installaties. Ook schakelt de aannemer andere bedrijven in die gespecialiseerd zijn in het afbouwwerk, schilderwerk en het plaatsen van de vaste inrichting zoals bijvoorbeeld keukens, wc's en badkamers.

Deze werkzaamheden worden allemaal zorgvuldig in een uitgebreide planning vastgelegd zodat elk bedrijf weet wanneer er werkzaamheden moeten worden uitgevoerd. Zo kan bijvoorbeeld het schilderbedrijf pas aan de slag nadat de binnenwanden zijn geplaatst en het bedrijf dat wachtkamermeubilair levert kan pas komen nadat de vloerbedekking is gelegd.

De constructie van dit 'Vrouw Kind Centrum' wordt hoofdzakelijk uitgevoerd met prefabricated betonelementen en deze worden geproduceerd en geleverd door 'vandenBergBetonElementen BV' te Raalte. Het ontwikkelen en tekenen van deze prefab

betonelementen gebeurt met Nemetschek Allplan Engineering.

In dit tekenpakket is het mogelijk alles in 3D te ontwikkelen. Ook het tekenen van wapening is volledig in Nemetschek Allplan Engineering geïntegreerd. Hierdoor is het mogelijk dat alle problemen die zich bij constructies en wapening voor kunnen doen, onmiddellijk zichtbaar worden en direct kunnen worden opgelost.

Enkele cijfers

- In totaal zijn er 750 prefab betonelementen verwerkt met een totaal van 1360 m³
- In deze prefab is 185.000 kg wapeningsstaal verwerkt
- In de prefab buitengevelelementen zijn ruim 300 houten stelkozijnen in de betonfabriek aangebracht
- Alle prefab is door ongeveer 170 vrachtwagens naar de bouwplaats getransporteerd.

